

## สรุปมาตรการป้องกันและ แก้ไขผลกระทบสิ่งแวดล้อม และมาตรการติดตาม ตรวจสอบคุณภาพ สิ่งแวดล้อม

- 3.1 สรุปมาตรการป้องกันและแก้ไขผลกระทบสิ่งแวดล้อม
- 3.2 มาตรการติดตามตรวจสอบคุณภาพสิ่งแวดล้อม
  - 3.2.1 คุณภาพอากาศ
  - 3.2.2 ระดับเสียง
  - 3.2.3 ค่าความสั่นสะเทือน
  - 3.2.4 คุณภาพน้ำ

จัดทำโดย

บริษัท ไมน์ เอ็นจิเนียริง คอนซัลแตนท์ จำกัด

โครงการเหมืองแร่หินอุตสาหกรรมชนิดหินปูน เพื่ออุตสาหกรรมก่อสร้าง  
ประทานบัตรที่ 30888/16446  
บริษัท โรงโม่หินสุวรรณ จำกัด  
ตำบลนาขุนไกร อำเภอสรีสำโรง จังหวัดสุโขทัย

# บทที่ 3

## สรุปมาตรการป้องกันและแก้ไขผลกระทบสิ่งแวดล้อม และมาตรการติดตามตรวจสอบคุณภาพสิ่งแวดล้อม

### 3.1 สรุปมาตรการป้องกันและแก้ไขผลกระทบสิ่งแวดล้อม

ผลการปฏิบัติตามมาตรการป้องกันและแก้ไขผลกระทบสิ่งแวดล้อม โครงการเหมืองแร่หินอุตสาหกรรมชนิดหินปูน เพื่ออุตสาหกรรมก่อสร้าง ประทานบัตรที่ 30888/16446 ของบริษัท โรงโม่หินสุวรรณ จำกัด ตั้งอยู่ที่ ตำบลนาขุนไกร อำเภอสรีสำโรง จังหวัดสุโขทัย ตามหนังสือที่ ทส 1010.2/12496 ลงวันที่ 10 กันยายน 2562 พร้อมทั้งการออกสำรวจพื้นที่และศึกษาข้อมูลที่ได้ตามสภาพความเป็นจริง สรุปประเด็นที่สำคัญได้ดังต่อไปนี้

1. ดำเนินการทำเหมืองตามแผนผังการทำเหมืองที่กำหนดไว้ กล่าวคือเป็นการทำเหมืองโดยวิธีเหมืองทาบในลักษณะชั้นบันได
2. เว้นพื้นที่ไม่ทำเหมืองในพื้นที่โดยรอบเขตประทานบัตรตลอดแนวทางด้านทิศตะวันตกที่ติดทางสาธารณประโยชน์ ระยะ 10 เมตร พร้อมทั้งรักษาสภาพพรรณไม้เดิมที่มีอยู่และปลูกเสริมพันธุ์ไม้ท้องถิ่นในพื้นที่เว้นไม่ทำเหมืองให้มีความหนาแน่นและดูแลบำรุงรักษาให้เจริญเติบโตได้ดี
3. ฉีดพรมน้ำเส้นทางขนส่งแร่ในพื้นที่โครงการ บริเวณโรงโม่หิน และเส้นทางขนส่งในช่วงที่เป็นถนนบดอัดจากโรงโม่หินสู่พื้นที่ภายนอก วันละ 3-4 ครั้ง หรือตามความเหมาะสมกับสภาพภูมิอากาศ
4. ในด้านความปลอดภัยของการคมนาคมขนส่งแร่ โครงการได้กำหนดให้รถบรรทุกแร่ทุกคันใช้ความเร็วไม่เกิน 30 กิโลเมตรต่อชั่วโมง โดยเฉพาะในช่วงที่เป็นถนนลูกรัง
5. โรงโม่หินของโครงการมีระบบการบำรุงรักษาเครื่องจักรและอุปกรณ์ในบริเวณโรงบดย่อยหินทั้งหมดให้อยู่ในสภาพดีตามข้อกำหนด รวมทั้งมีการซ่อมแซมรอยแตก รอยร้าวต่างๆ เพื่อให้ระบบกำจัดฝุ่นมีประสิทธิภาพดีอยู่เสมอ เพื่อรักษาประสิทธิภาพในการป้องกันการฟุ้งกระจายของฝุ่นละออง ให้เป็นไปตามประกาศกรมอุตสาหกรรมพื้นฐานและการเหมืองแร่กำหนด
6. ออกกฎระเบียบในการขนส่งแร่ให้ทำการปิดคลุมท้ายรถบรรทุกด้วยผ้าใบให้มิดชิด เพื่อป้องกันการตกหล่นของแร่และการฟุ้งกระจายของฝุ่นละออง
7. จัดเตรียมอุปกรณ์ป้องกันอันตรายส่วนบุคคลให้แก่พนักงานสวมใส่ให้เหมาะสมกับประเภทของงานในขณะปฏิบัติงาน

### 3.2 สรุปมาตรการติดตามตรวจสอบคุณภาพสิ่งแวดล้อม

สรุปผลการติดตามตรวจสอบคุณภาพสิ่งแวดล้อม โครงการเหมืองแร่หินอุตสาหกรรมชนิดหินปูน เพื่ออุตสาหกรรมก่อสร้าง ประทานบัตรที่ 30888/16446 ของบริษัท โรงโม่หินสุวรรณ จำกัด ตั้งอยู่ที่ ตำบลนาขุนไกร อำเภอสรีสำโรง จังหวัดสุโขทัย ตามหนังสือที่ ทส 1010.2/12496 ลงวันที่ 10 กันยายน 2562 สรุปได้ดังต่อไปนี้

### 3.2.1 คุณภาพอากาศ

#### 1) ปริมาณฝุ่นละอองแขวนลอยรวม (TSP)

จากข้อมูลผลการตรวจวัดคุณภาพอากาศในรูปปริมาณฝุ่นละอองแขวนลอยรวม (TSP) โครงการเหมืองแร่หินอุตสาหกรรมชนิดหินปูน เพื่ออุตสาหกรรมก่อสร้าง ประทานบัตรที่ 30888/16446 ของบริษัท โรงโม่หินสุวรรณ จำกัด จำนวน 3 สถานี ได้แก่ บ้านราษฎร์ริมเส้นทางขนส่งแร่ บ้านลูเต้ และสำนักสงฆ์ถ้ำเนรมิต ที่ผ่านมาจนถึงเดือนเมษายน 2566 พบว่า สถานีที่มีผลการตรวจวัดปริมาณฝุ่นละอองแขวนลอยรวม (TSP) สูงสุด คือ บริเวณบ้านราษฎร์ริมเส้นทางขนส่งแร่ มีค่าเท่ากับ 0.062 มิลลิกรัมต่อลูกบาศก์เมตร ในเดือนพฤศจิกายน 2565 เมื่อนำมาเปรียบเทียบกับค่ามาตรฐาน พบว่า ผลการตรวจวัดมีค่าอยู่ในเกณฑ์มาตรฐานตามประกาศคณะกรรมการสิ่งแวดล้อมแห่งชาติ ฉบับที่ 24 (พ.ศ. 2547) เรื่อง กำหนดมาตรฐานคุณภาพอากาศในบรรยากาศโดยทั่วไป ประกาศในราชกิจจานุเบกษา เล่ม 121 ตอนพิเศษ 104 ง ประกาศ ณ วันที่ 9 สิงหาคม พ.ศ. 2547 ที่กำหนดปริมาณฝุ่นละอองแขวนลอยรวม (TSP) ไว้ไม่เกิน 0.330 มิลลิกรัมต่อลูกบาศก์เมตร สรุปผลการตรวจวัดดังตารางที่ 3-1 และรูปที่ 3-1

#### 2) ปริมาณฝุ่นละอองขนาดเล็กกว่า 10 ไมครอน (PM-10)

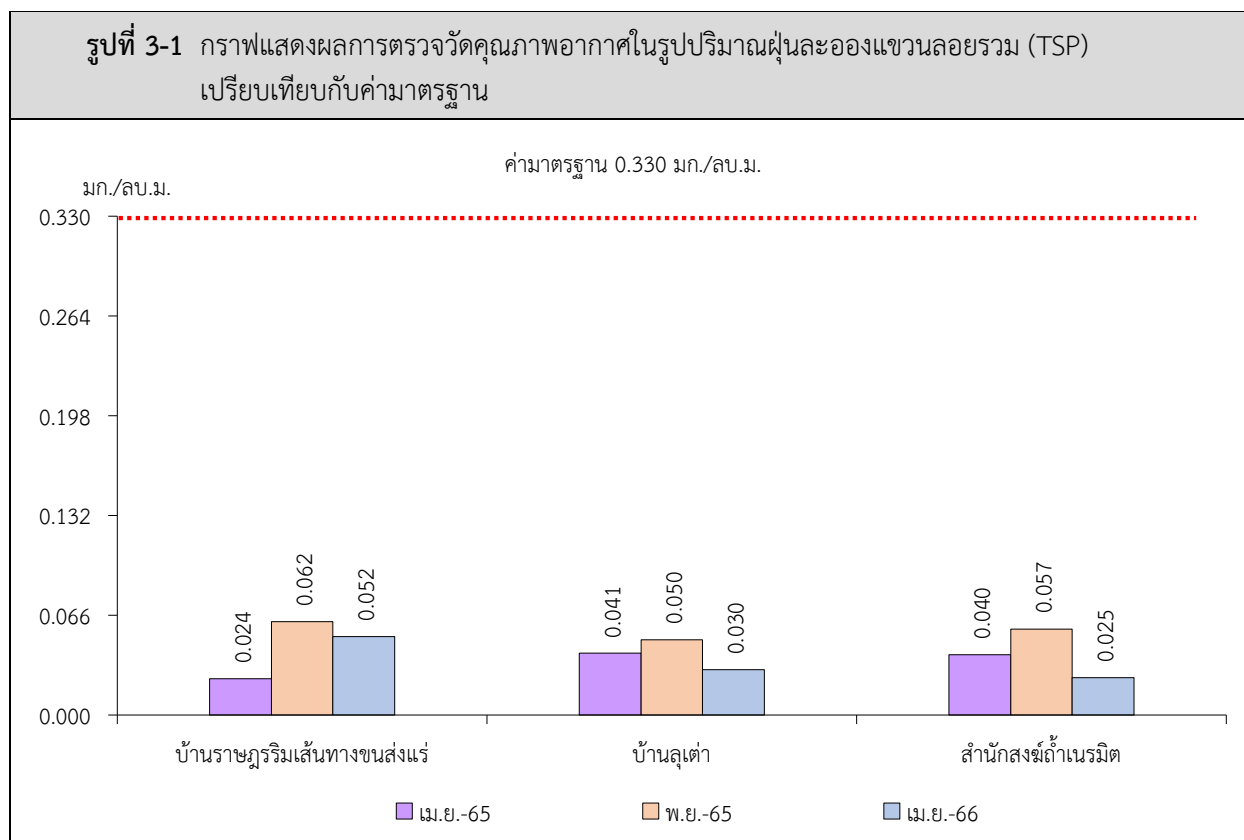
จากข้อมูลผลการตรวจวัดคุณภาพอากาศในรูปปริมาณฝุ่นละอองขนาดเล็กกว่า 10 ไมครอน (PM-10) โครงการเหมืองแร่หินอุตสาหกรรมชนิดหินปูน เพื่ออุตสาหกรรมก่อสร้าง ประทานบัตรที่ 30888/16446 ของบริษัท โรงโม่หินสุวรรณ จำกัด จำนวน 3 สถานี ได้แก่ บ้านราษฎร์ริมเส้นทางขนส่งแร่ บ้านลูเต้ และสำนักสงฆ์ถ้ำเนรมิต ที่ผ่านมาจนถึงเดือนเมษายน 2566 พบว่า สถานีที่มีผลการตรวจวัดปริมาณฝุ่นละอองขนาดเล็กกว่า 10 ไมครอน (PM-10) สูงสุด คือ บริเวณบ้านราษฎร์ริมเส้นทางขนส่งแร่ มีค่าเท่ากับ 0.029 มิลลิกรัมต่อลูกบาศก์เมตร ในเดือนพฤศจิกายน 2565 เมื่อนำมาเปรียบเทียบกับค่ามาตรฐาน พบว่า ผลการตรวจวัดมีค่าอยู่ในเกณฑ์มาตรฐานตามประกาศคณะกรรมการสิ่งแวดล้อมแห่งชาติ ฉบับที่ 24 (พ.ศ. 2547) เรื่อง กำหนดมาตรฐานคุณภาพอากาศในบรรยากาศโดยทั่วไป ประกาศในราชกิจจานุเบกษา เล่ม 121 ตอนพิเศษ 104 ง ประกาศ ณ วันที่ 9 สิงหาคม พ.ศ. 2547 ที่กำหนดปริมาณฝุ่นละอองขนาดเล็กกว่า 10 ไมครอน (PM-10) ไว้ไม่เกิน 0.120 มิลลิกรัมต่อลูกบาศก์เมตร สรุปผลการตรวจวัดดังตารางที่ 3-1 และรูปที่ 3-2

ตารางที่ 3-1 สรุปผลการตรวจวัดคุณภาพอากาศ

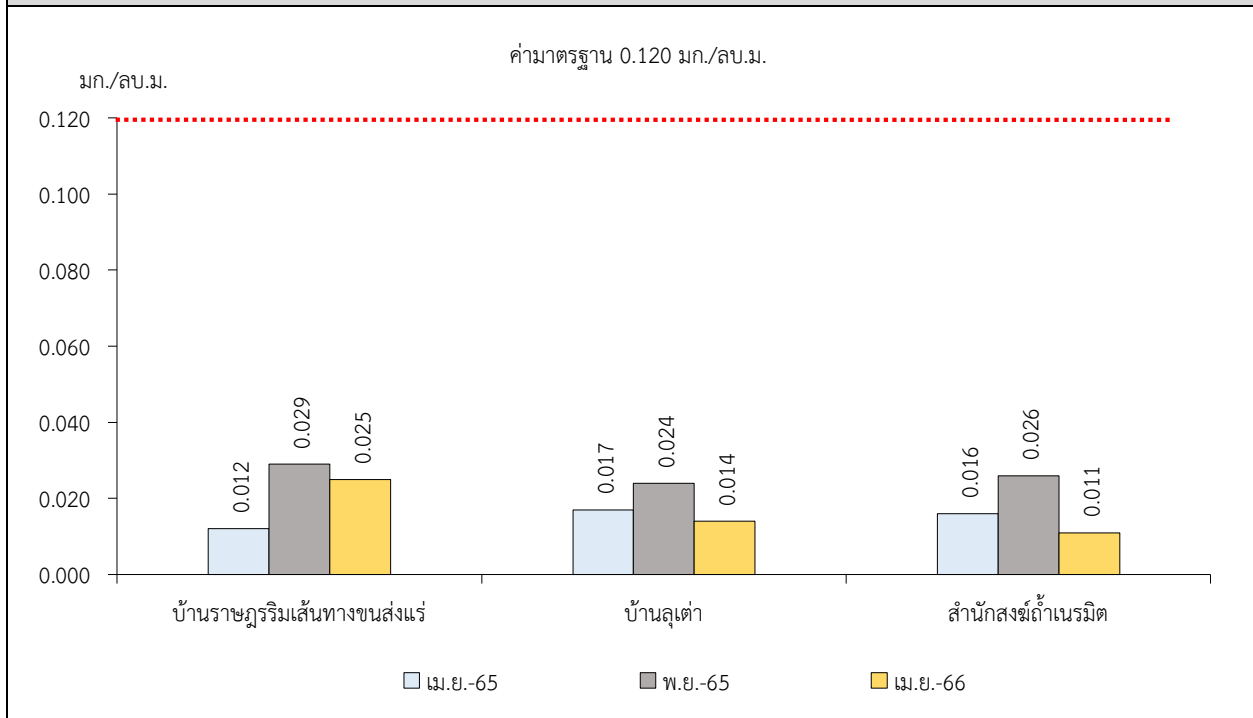
| สถานีตรวจวัด                 | เดือน/ปี<br>ที่ตรวจวัด | ผลการตรวจวัด (มก./ลบ.ม.)                   |  |
|------------------------------|------------------------|--|--|
|                              |                        | ฝุ่นละอองแขวนลอยรวม<br>(TSP) <sup>1)</sup> | ฝุ่นละอองขนาดเล็กกว่า 10<br>ไมครอน (PM-10) <sup>1)</sup> |
| บ้านราษฎร์ริมเส้นทางขนส่งแร่ | เม.ย. 2565             | 0.024                                      | 0.012  |
|                              | พ.ย. 2565              | 0.062                                      | 0.029  |
|                              | เม.ย. 2566             | 0.052                                      | 0.025  |
| บ้านลุเต่า                   | เม.ย. 2565             | 0.041                                      | 0.017  |
|                              | พ.ย. 2565              | 0.050                                      | 0.024  |
|                              | เม.ย. 2566             | 0.030                                      | 0.014  |
| สำนักสงฆ์ถ้ำเนรมิต           | เม.ย. 2565             | 0.040                                      | 0.016  |
|                              | พ.ย. 2565              | 0.057                                      | 0.026  |
|                              | เม.ย. 2566             | 0.025                                      | 0.011  |
| ค่ามาตรฐาน <sup>2)</sup>     |                        | 0.330                                      | 0.120  |

หมายเหตุ : <sup>1)</sup> รายงานค่าสูงสุดในการตรวจวัด 3 วันต่อเนื่อง

<sup>2)</sup> ประกาศคณะกรรมการสิ่งแวดล้อมแห่งชาติ ฉบับที่ 24 (พ.ศ. 2547) เรื่อง กำหนดมาตรฐานคุณภาพอากาศในบรรยากาศโดยทั่วไป  
ประกาศในราชกิจจานุเบกษา เล่ม 121 ตอนพิเศษ 104 ง ประกาศ ณ วันที่ 9 สิงหาคม พ.ศ. 2547



**รูปที่ 3-2** กราฟแสดงผลการตรวจวัดคุณภาพอากาศในรูปปริมาณฝุ่นละอองขนาดเล็กกว่า 10 ไมครอน (PM-10) เปรียบเทียบกับค่ามาตรฐาน



### 3.2.2 ระดับเสียง

#### 1) ระดับเสียงเฉลี่ย 24 ชั่วโมง (Leq 24 hrs.)

จากข้อมูลผลการตรวจวัดระดับเสียงเฉลี่ย 24 ชั่วโมง (Leq 24 hrs.) โครงการเหมืองแร่หินอุตสาหกรรมชนิดหินปูน เพื่ออุตสาหกรรมก่อสร้าง ประทานบัตรที่ 30888/16446 ของ บริษัท โรงโม่หินสุวรรณ จำกัด จำนวน 3 สถานี ได้แก่ บ้านราษฎร์ริมเส้นทางขนส่งแร่ บ้านลูเต้ และ สำนักสงฆ์ถ้ำเนรมิต ที่ผ่านมาจนถึงเดือนเมษายน 2566 พบว่า สถานีที่มีผลการตรวจวัดระดับเสียงเฉลี่ย 24 ชั่วโมง (Leq 24 hrs.) สูงสุด คือ บริเวณบ้านลูเต้ มีค่าเท่ากับ 66.1 เดซิเบล (เอ) ในเดือนเมษายน 2565 เมื่อนำมาเปรียบเทียบกับค่ามาตรฐาน พบว่า ผลการตรวจวัดมีค่าอยู่ในเกณฑ์มาตรฐานตามประกาศคณะกรรมการสิ่งแวดล้อมแห่งชาติ ฉบับที่ 15 (พ.ศ. 2540) เรื่อง กำหนดมาตรฐานระดับเสียงโดยทั่วไป ที่กำหนดระดับเสียงเฉลี่ย 24 ชั่วโมง (Leq 24 hrs.) ไว้ไม่เกิน 70.0 เดซิเบล (เอ) สรุปผลการตรวจวัดดังตารางที่ 3-2 และรูปที่ 3-3

#### 2) ระดับเสียงสูงสุด ( $L_{max}$ )

จากข้อมูลผลการตรวจวัดระดับเสียงสูงสุด ( $L_{max}$ ) โครงการเหมืองแร่หินอุตสาหกรรมชนิดหินปูน เพื่ออุตสาหกรรมก่อสร้าง ประทานบัตรที่ 30888/16446 ของ บริษัท โรงโม่หินสุวรรณ จำกัด จำนวน 3 สถานี ได้แก่ บ้านราษฎร์ริมเส้นทางขนส่งแร่ บ้านลูเต้ และสำนักสงฆ์ถ้ำเนรมิต ที่ผ่านมาจนถึงเดือนเมษายน 2566 พบว่า สถานีที่มีผลการตรวจวัดระดับเสียงสูงสุด ( $L_{max}$ ) คือ บริเวณสำนักสงฆ์ถ้ำเนรมิต มีค่าเท่ากับ 108.7 เดซิเบล (เอ) ในเดือนเมษายน 2566 เมื่อนำมาเปรียบเทียบกับค่ามาตรฐาน พบว่า ผลการตรวจวัดมีค่าอยู่ในเกณฑ์มาตรฐานตามประกาศคณะกรรมการสิ่งแวดล้อมแห่งชาติ ฉบับที่ 15 (พ.ศ. 2540) เรื่อง กำหนดมาตรฐานระดับเสียงโดยทั่วไป ที่กำหนดระดับเสียงสูงสุด ( $L_{max}$ ) ไว้ไม่เกิน 115.0 เดซิเบล (เอ) สรุปผลการตรวจวัดดังตารางที่ 3-2 และรูปที่ 3-4

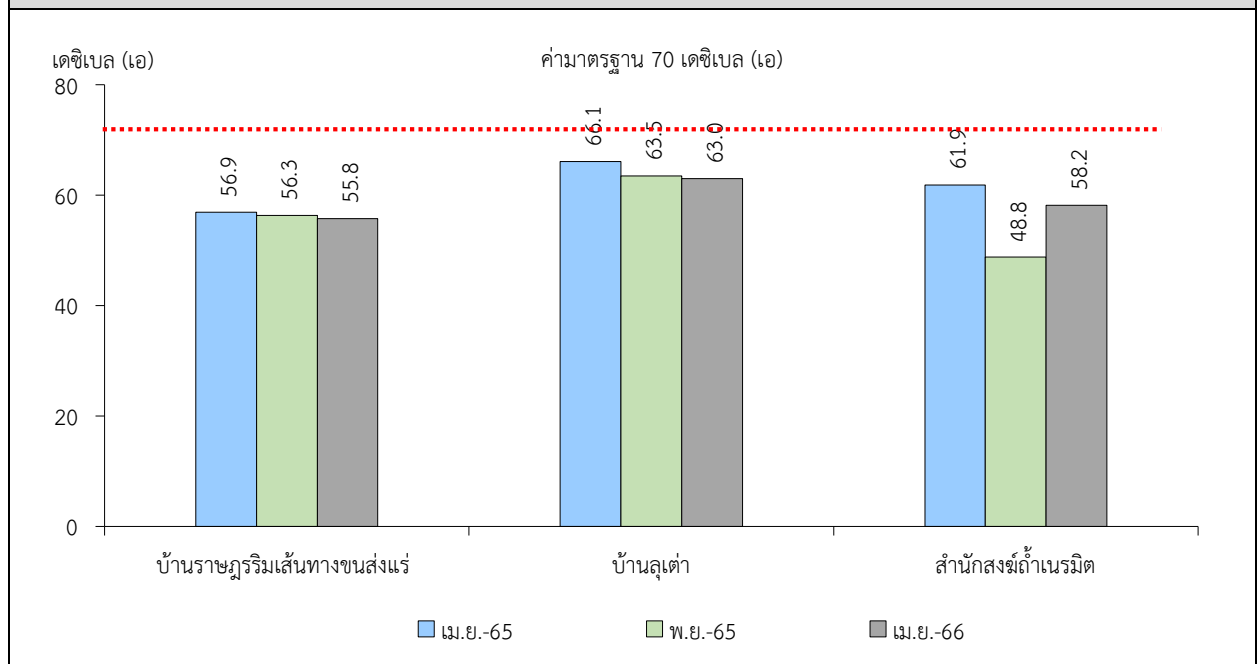
ตารางที่ 3-2 สรุปผลการตรวจวัดระดับเสียง

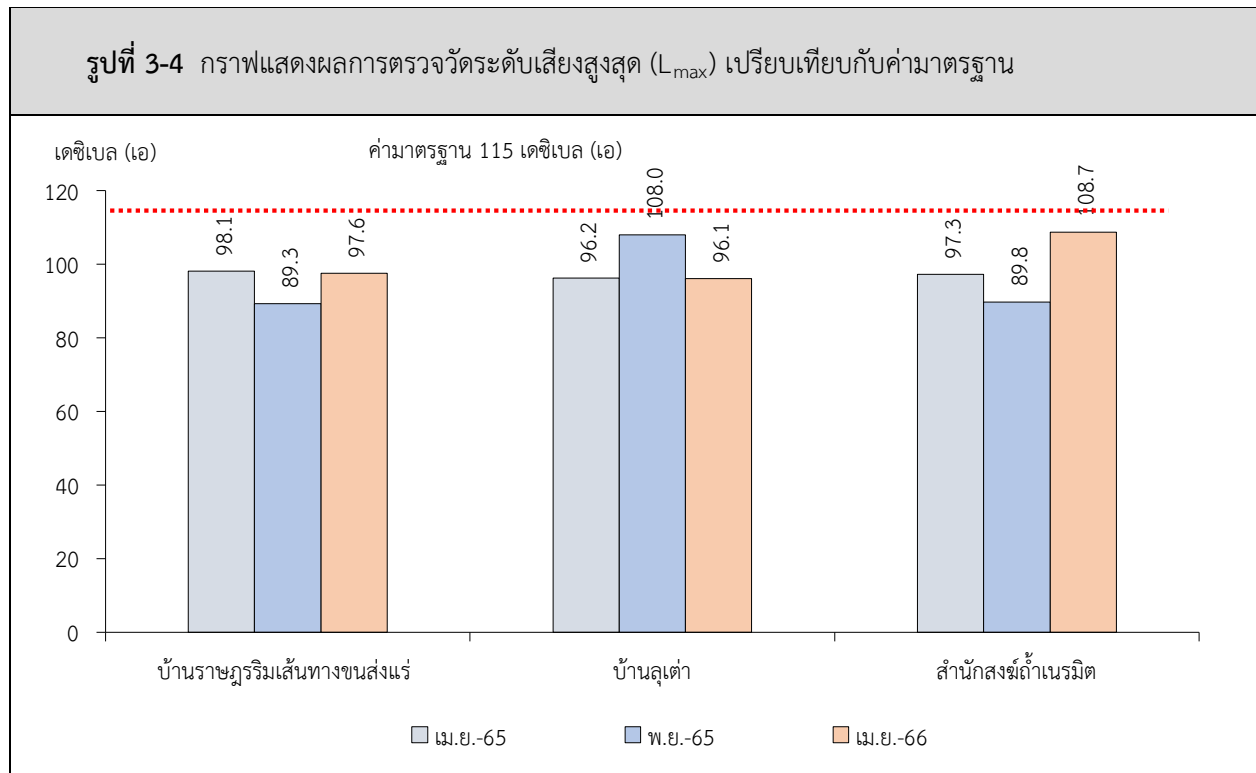
| สถานีตรวจวัด                 | เดือน/ปี<br>ที่ตรวจวัด | ผลการตรวจวัด (เดซิเบล (เอ))                                |   |
|------------------------------|------------------------|--|---|
|                              |                        | ระดับเสียงเฉลี่ย 24 ชั่วโมง<br>(Leq 24 hrs.) <sup>1)</sup> | ระดับเสียงสูงสุด<br>(L <sub>max</sub> ) <sup>1)</sup> |
| บ้านราษฎร์ริมเส้นทางขนส่งแร่ | เม.ย. 2565             | 56.9   | 98.1  |
|                              | พ.ย. 2565              | 56.3   | 89.3  |
|                              | เม.ย. 2566             | 55.8   | 97.6  |
| บ้านลุเต่า                   | เม.ย. 2565             | 66.1   | 96.2  |
|                              | พ.ย. 2565              | 63.5   | 108.0   |
|                              | เม.ย. 2566             | 63.0   | 96.1  |
| สำนักสงฆ์ถ้ำเนรมิต           | เม.ย. 2565             | 61.9   | 97.3  |
|                              | พ.ย. 2565              | 48.8   | 89.8  |
|                              | เม.ย. 2566             | 58.2   | 108.7   |
| ค่ามาตรฐาน <sup>2)</sup>     |                        | 70.0   | 115.0   |

หมายเหตุ : <sup>1)</sup> รายงานค่าสูงสุดในการตรวจวัด 3 วันต่อเนื่อง

<sup>2)</sup> ประกาศคณะกรรมการสิ่งแวดล้อมแห่งชาติ ฉบับที่ 15 (พ.ศ.2540) เรื่อง กำหนดมาตรฐานระดับเสียงโดยทั่วไป

รูปที่ 3-3 กราฟแสดงผลการตรวจวัดระดับเสียงเฉลี่ย 24 ชั่วโมง (Leq 24 hrs.)  
เปรียบเทียบกับค่ามาตรฐาน





### 3.2.3 ค่าความสั่นสะเทือน

จากข้อมูลผลการตรวจวัดค่าความสั่นสะเทือนจากการระเบิดหน้าเหมืองโดยทำการตรวจวัดค่าความสั่นสะเทือน (ความถี่ ความเร็วของอนุภาค และการขจัด) โครงการเหมืองแร่หินอุตสาหกรรมชนิดหินปูนเพื่ออุตสาหกรรมก่อสร้าง ประทานบัตรที่ 30888/16446 ของบริษัท โรงโม่หินสุวรรณ จำกัด จำนวน 2 สถานี ได้แก่ ขอบแปลงประทานบัตร และสำนักสงฆ์ถ้ำเนรมิต ที่ผ่านมาจนถึงเดือนเมษายน 2566 พบว่า เดือนเมษายน 2565 ไม่มีการระเบิดหน้าเหมือง เนื่องจากอยู่ระหว่างการเตรียมพื้นที่เพื่อทำการเปิดหน้าเหมือง และเดือนพฤศจิกายน 2565 และเดือนเมษายน 2566 ผลการตรวจวัดมีค่าต่ำกว่าขีดความสามารถที่เครื่องตรวจวัดค่าความสั่นสะเทือนจะตรวจวัดได้ คือมีค่าความถี่น้อยกว่า 1 เฮิรตซ์ ค่าความเร็วอนุภาคสูงสุดน้อยกว่า 0.130 มิลลิเมตรต่อวินาที และการขจัดน้อยกว่า 0 มิลลิเมตร สรุปได้ดังตารางที่ 3-3

ตารางที่ 3-3 สรุปผลการตรวจวัดค่าความสั่นสะเทือนขณะระเบิดหน้าเหมือง

| สถานีตรวจวัด           | เดือน/ปี   | ดัชนี                    | ความถี่<br>(เฮิรตซ์) | ความเร็วของ<br>อนุภาค<br>(มม./วินาที) | ค่ามาตรฐาน <sup>1)</sup> | ระยะขจัด<br>(มม.) | ค่ามาตรฐาน <sup>1)</sup> |
|------------------------|------------|--------------------------|----------------------|---------------------------------------|--------------------------|-------------------|--------------------------|
| ขอบแปลง<br>ประทานบัตร  | เม.ย. 2565 | ไม่มีการระเบิดหน้าเหมือง |                      |                                       |                          |                   |                          |
|                        | พ.ย. 2565  | TRANSVERSE               | N/A                  | <0.130                                | -                        | 0.000             | -                        |
|                        |            | VERTICAL                 | N/A                  | <0.130                                | -                        | 0.000             | -                        |
|                        |            | LONGITUDINAL             | N/A                  | <0.130                                | -                        | 0.000             | -                        |
|                        | เม.ย. 2566 | TRANSVERSE               | N/A                  | <0.130                                | -                        | 0.000             | -                        |
|                        |            | VERTICAL                 | N/A                  | <0.130                                | -                        | 0.000             | -                        |
|                        |            | LONGITUDINAL             | N/A                  | <0.130                                | -                        | 0.000             | -                        |
| สำนักสงฆ์<br>ถ้ำเนรมิต | เม.ย. 2565 | ไม่มีการระเบิดหน้าเหมือง |                      |                                       |                          |                   |                          |
|                        | พ.ย. 2565  | TRANSVERSE               | N/A                  | <0.130                                | -                        | 0.000             | -                        |
|                        |            | VERTICAL                 | N/A                  | <0.130                                | -                        | 0.000             | -                        |
|                        |            | LONGITUDINAL             | N/A                  | <0.130                                | -                        | 0.000             | -                        |
|                        | เม.ย. 2566 | TRANSVERSE               | N/A                  | <0.130                                | -                        | 0.000             | -                        |
|                        |            | VERTICAL                 | N/A                  | <0.130                                | -                        | 0.000             | -                        |
|                        |            | LONGITUDINAL             | N/A                  | <0.130                                | -                        | 0.000             | -                        |

หมายเหตุ : <sup>1)</sup> ประกาศกระทรวงทรัพยากรธรรมชาติและสิ่งแวดล้อม เรื่อง กำหนดมาตรฐานควบคุมระดับเสียงและความสั่นสะเทือนจากการทำเหมือง  
หิน ตีพิมพ์ในราชกิจจานุเบกษา เล่ม 122 ตอนที่ 125 ง ลงวันที่ 29 ธันวาคม 2548  
N/A หมายถึง Frequency < 1 Hz, Velocity < 0.130 mm/sec และ Displacement < 0 mm

### 3.2.4 คุณภาพน้ำ

#### 1) คุณภาพน้ำผิวดิน

จากข้อมูลผลการติดตามตรวจสอบคุณภาพน้ำผิวดินโครงการเหมืองแร่หินอุตสาหกรรมชนิด  
หินปูน เพื่ออุตสาหกรรมก่อสร้าง ประทานบัตรที่ 30888/16446 ของบริษัท โรงโม่หินสุวรรณ จำกัด  
จำนวน 3 สถานี ได้แก่ ห้วยไคร้ (บริเวณสะพานบนทางหลวงชนบทหมายเลข 1327) บ่อเหมืองของ  
โครงการ และห้วยไคร้ (ทางด้านทิศใต้ของโครงการ) ที่ผ่านมาจนถึงเดือนเมษายน 2566 พบว่า ผลการ  
วิเคราะห์มีค่าอยู่ในเกณฑ์มาตรฐานตามประกาศคณะกรรมการสิ่งแวดล้อมแห่งชาติ ฉบับที่ 8  
(พ.ศ. 2537) ออกตามความในพระราชบัญญัติส่งเสริมและรักษาคุณภาพสิ่งแวดล้อมแห่งชาติ  
พ.ศ. 2535 เรื่อง กำหนดมาตรฐานคุณภาพน้ำในแหล่งน้ำผิวดิน ตีพิมพ์ในราชกิจจานุเบกษา เล่ม 111  
ตอนที่ 16 ง ลงวันที่ 24 กุมภาพันธ์ 2537 (ประเภทที่ 3) ยกเว้น ห้วยไคร้ (ทางด้านทิศใต้ของโครงการ)  
เดือนเมษายน 2565 และเดือนเมษายน 2566 น้ำแห่งนี้ไม่สามารถเก็บตัวอย่างมาวิเคราะห์ได้ สรุปผล  
การวิเคราะห์ดังตารางที่ 3-4 และรูปที่ 3-5



ตารางที่ 3-4 สรุปผลการวิเคราะห์คุณภาพน้ำใต้ดิน

| ตำแหน่งตรวจวัด           | เดือน/ปี<br>ที่ตรวจวัด | ผลการวิเคราะห์ |      |      |                           |           |                     |                            |                     |                      |
|--------------------------|------------------------|----------------|------|------|---------------------------|-----------|---------------------|----------------------------|---------------------|----------------------|
|                          |                        | pH             | TSS  | TDS  | Total Hardness            | Turbidity | Arsenic             | Cadmium                    | Lead                | Mercury              |
|                          |                        | -              | mg/L | mg/L | mg/L as CaCO <sub>3</sub> | NTU       | mg/L                | mg/L                       | mg/L                | mg/L                 |
| St.1                     | เม.ย. 2565             | 7.45           | 5.7  | 228  | 114                       | 1.5       | <0.01               | <0.002                     | <0.01               | <0.001               |
|                          | พ.ย. 2565              | 7.5            | 6.7  | 212  | 74                        | 8.4       | <0.01               | <0.002                     | <0.01               | <0.001               |
|                          | เม.ย. 2566             | 7.9            | <5.0 | 270  | 182                       | 2.1       | <0.01               | <0.002                     | <0.01               | <0.01                |
| St.2                     | เม.ย. 2565             | 7.87           | <5.0 | 292  | 162                       | 1.0       | <0.01               | <0.002                     | <0.01               | <0.001               |
|                          | พ.ย. 2565              | 8.2            | <5.0 | 248  | 145                       | 1.1       | <0.01               | <0.002                     | <0.01               | <0.001               |
|                          | เม.ย. 2566             | 7.9            | <5.0 | 254  | 183                       | 1.1       | <0.01               | <0.002                     | <0.01               | <0.01                |
| St.3                     | เม.ย. 2565             | น้ำแห้ง        |      |      |                           |           |                     |                            |                     |                      |
|                          | พ.ย. 2565              | 7.2            | <5.0 | 218  | 133                       | 3.7       | <0.01               | <0.002                     | <0.01               | <0.001               |
|                          | เม.ย. 2566             | น้ำแห้ง        |      |      |                           |           |                     |                            |                     |                      |
| ค่ามาตรฐาน <sup>1)</sup> |                        | 5.0-9.0        | -    | -    | -                         | -         | ไม่เกินกว่า<br>0.01 | ไม่เกินกว่า<br>0.005/0.05* | ไม่เกินกว่า<br>0.05 | ไม่เกินกว่า<br>0.002 |

หมายเหตุ : <sup>1)</sup> ประกาศคณะกรรมการสิ่งแวดล้อมแห่งชาติ ฉบับที่ 8 (พ.ศ. 2537) ออกตามความในพระราชบัญญัติส่งเสริมและรักษาคุณภาพสิ่งแวดล้อมแห่งชาติ พ.ศ.2535 เรื่อง กำหนดมาตรฐานคุณภาพน้ำในแหล่งน้ำผิวดิน ตีพิมพ์ในราชกิจจานุเบกษา เล่ม 111 ตอนที่ 16 ง วันที่ 24 กุมภาพันธ์ 2537 (ประเภทที่ 3)

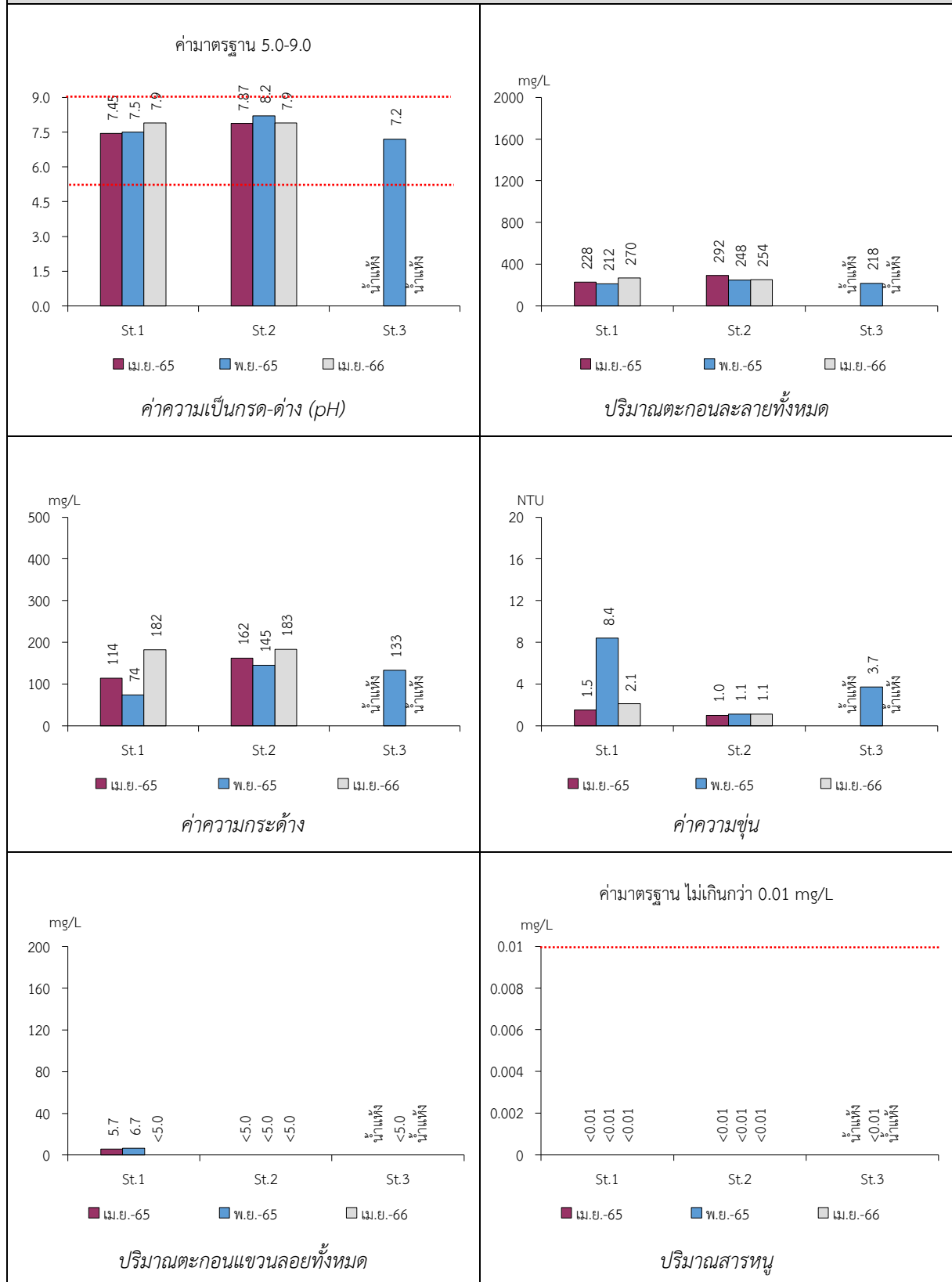
\* น้ำที่มีความกระด้างในรูปของ CaCO<sub>3</sub> ไม่เกินกว่า 100 มิลลิกรัมต่อลิตร ค่ามาตรฐาน ไม่เกินกว่า 0.005 มิลลิกรัมต่อลิตร และน้ำที่มีความกระด้างในรูปของ CaCO<sub>3</sub> เกินกว่า 100 มิลลิกรัมต่อลิตร ค่ามาตรฐาน ไม่เกินกว่า 0.05 มิลลิกรัมต่อลิตร

St.1 หมายถึง ห้วยไคร้ (บริเวณสะพานบนทางหลวงชนบทหมายเลข 1327)

St.2 หมายถึง บ่อเหมืองของโครงการ

St.3 หมายถึง ห้วยไคร้ (ทางด้านทิศใต้ของโครงการ)

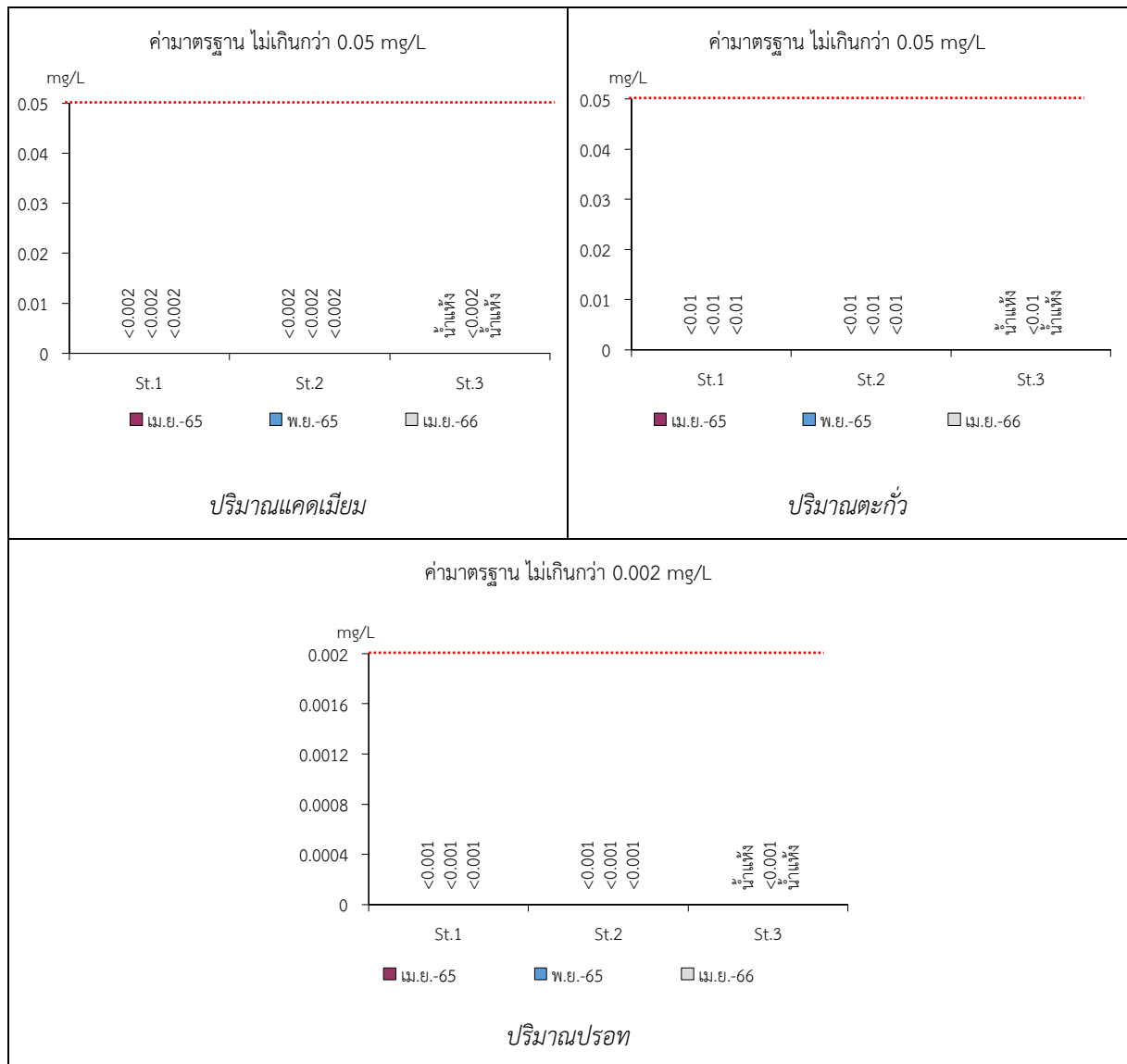
รูปที่ 3-5 กราฟแสดงผลการวิเคราะห์คุณภาพน้ำผิวดินเปรียบเทียบกับค่ามาตรฐาน



หมายเหตุ : St.1 หมายถึง ห้วยไคร้ (บริเวณสะพานบนทางหลวงชนบทหมายเลข 1327)

St.2 หมายถึง บ่อเหมืองของโครงการ

St.3 หมายถึง ห้วยไคร้ (ทางด้านทิศใต้ของโครงการ)



หมายเหตุ : St.1 หมายถึง ห้วยไคร้ (บริเวณสะพานบนทางหลวงชนบทหมายเลข 1327)

St.2 หมายถึง บ่อเหมืองของโครงการ

St.3 หมายถึง ห้วยไคร้ (ทางด้านทิศใต้ของโครงการ)